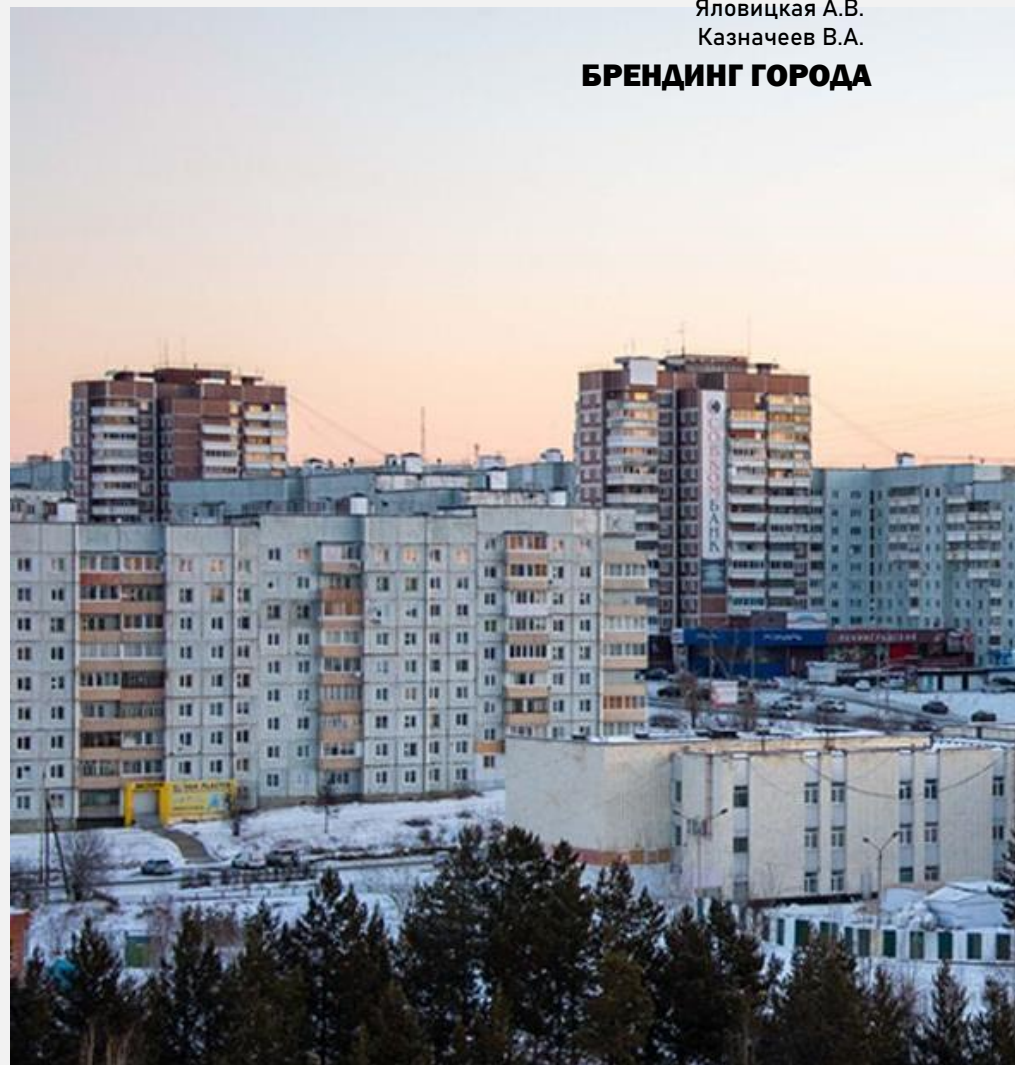


# УСТЬ- ИЛИМСК.

Нестерова К.И.  
Семкова А.А.  
Павлова Е.Р.  
Яловицкая А.В.  
Казначеев В.А.

## **БРЕНДИНГ ГОРОДА**



Мы - группа студентов Иркутского Национального Исследовательского Технического университета. Обучаемся по специальности Дизайн архитектурной среды. В рамках учебной дисциплины мы решили попробовать себя в разработке брендинга города. Начнем с того что представимся:

## О НАС.



Меня зовут **Павлова Екатерина**  
Я занималась разработкой новогодних фотозон для города, Разработала коллекцию елочных игрушек в тематике Усть-Илимска. А так же дизайн Гайд бука- книжного гида по городу.



Я **Казначеев Владимир**  
Создавал персонажа-талисмана Усть-Илимской трамвайной линии. Люблю рисовать смешные картинки, юмор и животных.



Меня зовут **Семкова Амина**. В проекте занималась разработкой праздничных флажтсков и гирлянд, вариантов логотипов к пятидесятилетию города и сувенирных палаток-шале. Также мною были разработаны тематические плакаты ко Дню города и Новому году.

# ЗНАКОМСТВО

Мы - группа студентов Иркутского Национального Исследовательского Технического университета. Обучаемся по специальности Дизайн архитектурной среды. В рамках учебной дисциплины мы решили попробовать себя в разработке брендинга города. Начнем с того что представимся:

# О НАС.



Меня зовут **Нестерова Ксения**. В данной работе я занималась разработкой городской брошюры, подбором достопримечательностей для составления туристического маршрута и их описанием. Совместно с Сашей мы придумывали дизайн и оформление.



Меня зовут **Яловицкая Александра**. В этом проекте я занималась поиском шаблонов и оформлением навигации города. Также мы с Ксюшей составляли туристический маршрут города Усть-Илимск.

# ЗНАКОМСТВО



# ПОСТРОИМ ГОРОД.

## Справка

Основан Усть-Илимск в 1965 г. как рабочий поселок гидростроителей при возведении **Усть-Илимской ГЭС**. Поселок и будущая ГЭС названы по их месторасположению вблизи устья Илима, правого притока Ангары

Стал известен всей стране как место трех Всесоюзных **ударных комсомольскихстроек**. Здесь в глухой тайге было начато возведение одной из крупнейших **ГЭС**, большого современного города, мощного лесопромышленного комплекса

Одновременно с Усть-Илимской ГЭС возводился новый современный город и крупный лесопромышленный комплекс (одно из самых мощных лесохимических предприятий мира)

Строительство велось невиданными доселе темпами. Объемы строительно-монтажных работ были колоссальными. Ежедневно на сооружаемые объекты выходило 22,5 тыс. строителей и монтажников. После пуска **ГЭС** они плавно перешли на строительство **ЛПК** и **города**.

# ИСТОРИЯ

Гидроэлектростанция на реке Ангаре в Иркутской области, в городе Усть-Илимске. Является третьей ступенью Ангарского каскада ГЭС, после Иркутской и Братской ГЭС. Находится в составе ПАО «Иркутскэнерго», входящего в группу «ЕвроСибЭнерго». Усть-Илимская ГЭС играет важную роль в обеспечении устойчивости энергосистемы Сибири. Значительную часть электроэнергии ГЭС потребляют алюминиевые и лесохимические производства. ГЭС стала базой для создания Усть-Илимского территориально-производственного комплекса.



Смотровая площадка на Толстом мысе по праву считается одной из главных достопримечательностей Усть-Илимска, относится к объектам культурного наследия местного значения. Идея её создания принадлежит легендарному Иннокентию Николаевичу Перетолчину, возглавлявшему десант первых строителей. С 1965 года по сей день это памятное место пользуется большим уважением и популярностью со стороны горожан и гостей города.

# ГЭС.

# ДОСТОПРИМЕЧАТЕЛЬНОСТИ

# ТРАМВАЙ.



Усть-Илимский трамвай - одна из самых своеобразных трамвайных сетей России, относящихся к категории скоростных. Функционировала в течении 34 года - с 1988 по 2022 год.

Усть-Илимский трамвай, признававшийся лучшим в России, был и пока ещё остаётся гордостью города. Протяжённость трамвайной линии от станции «9 микрорайон» до станции «Северная» составляет 15 километров. Конечная станция «Северная» находится вблизи Усть-Илимской ТЭЦ.



# ДОСТОПРИМЕЧАТЕЛЬНОСТИ

# ЛПК.



Anthrax Urbex | anthrax-urbex.livejournal.com

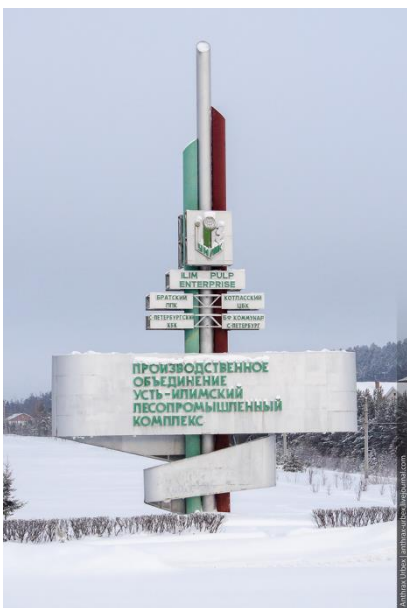
Группа «Илим» – лидер целлюлозно-бумажной промышленности России. Предприятия компании расположены в Архангельской, Иркутской, Ленинградской и Московской областях. Они выпускают 75 % всей российской товарной целлюлозы, 20 % российского картона и 10 % бумаги. Общий годовой объем производства компании превышает 3,4 миллиона тонн. Продукция «Илима» поставляется более чем в 70 стран мира.

К 2022 году филиал в Усть-Илимске приобретет статус «комбината-миллионника» с общим годовым объемом производства в 1,5 млн тонн товарной продукции. Масштабным инвестиционным проектом, начало которому было положено в 2018 году, стал «Большой Усть-Илимск». Проект предусматривает создание нового целлюлозно-картонного комбината мощностью 600 тыс. тонн упаковочной продукции в год.



Anthrax Urbex | anthrax-urbex.livejournal.com

# ДОСТОПРИМЕЧАТЕЛЬНОСТИ



# ПАМЯТНИКИ.

Была установлена на площадке из бетонных плит в форме восьмиугольника. В центре – сооружение из бетона в виде разновеликих ребристых стел, три из которых увенчаны бетонными кубами. Четвертая, центральная стела (самая высокая), увенчана композицией из бетона на тему комсомольской символики.

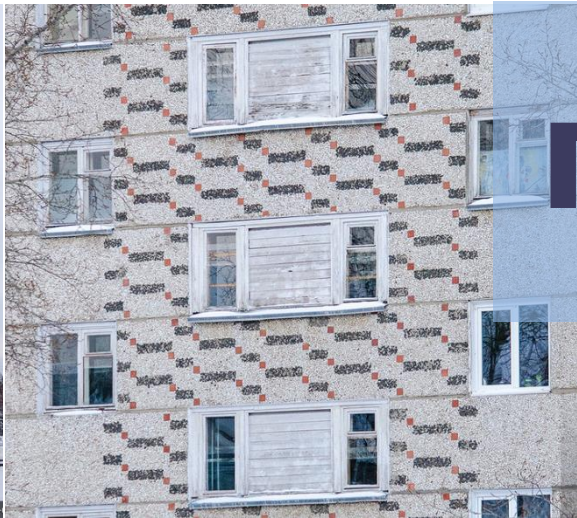
Первый въездной знак был установлен на этом же месте в 1967 году в виде бетонной плиты на сваях с надписью «Усть-Илим» с изображением рукотворного моря, чайки и солнца.

В 1974 году в связи с присвоением Усть-Илимску статуса города прежний знак был заменен новой композицией из бетона в виде арки с комсомольским значком.

В 1982 году, в честь 40-летия высадки десанта на Толстый Мыс, по проекту супругов Лаур был сооружен существующий ныне въездной знак.



# ДОСТОПРИМЕЧАТЕЛЬНОСТИ



# ПАНЕЛЬКИ.



ДОСТОПРИМЕЧАТЕЛЬНОСТИ

# МЕНТАЛЬНЫЕ КАРТЫ.

С помощью ментальных карт нам удалось сохранить Первые ассоциации при знакомстве с историей города.

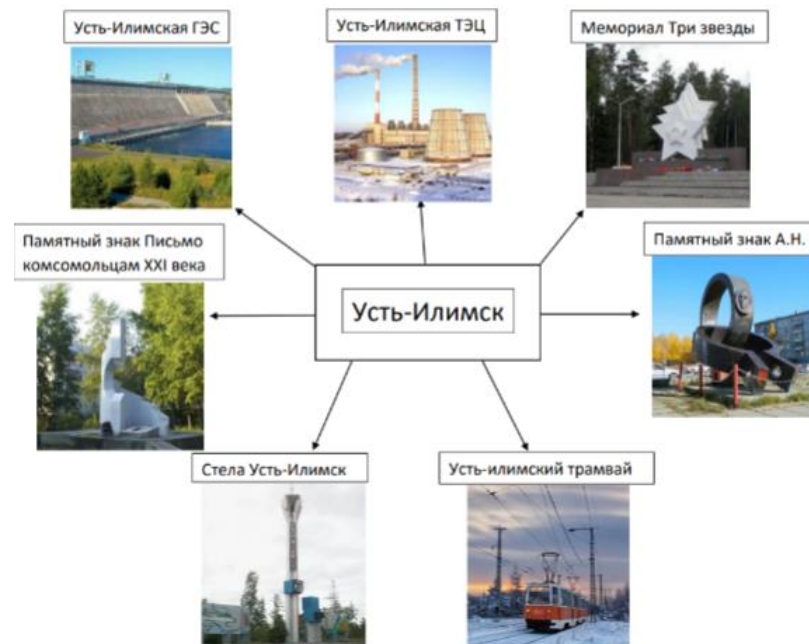
Для кого-то это конкретные примеры(памятники,дома)

Кто-то же остановился на словах и формулировках. Показался ли нам Усть-Илимск уснувшим городом?

- да.

Однако,за ветку замершего в СССР тихого городка среди тайги

Не зацепиться-грех.



# АССОЦИАЦИИ

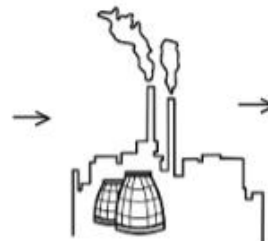
# УВИДЕЛИ- НАРИСОВАЛИ.



При выборе основной цветовой гаммы Мы ориентировались на фотографии, города. Гамма получилась спокойная и пастельная-самое то для поддержания Атмосферы спокойствия и тишины. В разработке брендинга использовались так же и дополнительные оттенки



Мы применили самые яркие и узнаваемые городские образы. Ими стали ГЭС, трамвайчик, панельные дома, тайга. В дальнейшем эти образы помогли нам в формировании фирменного городского стиля



# ОБРАЗЫ

автор Владимир Казначеев



# Персонаж.

## Игровой подход усть-илимских трамвайных маршрутов

Создать приложение, где пассажир сможет отсканировать QR-код чека поездки, или уникальный QR-код трамвая, чтобы набирать очки и зарабатывать уровни. Каждый уровень давал бы жетоны, которые можно тратить на бесплатную поездку или набор стикеров для чата с Умкой. QR маршрута и чека можно активировать раз в неделю, таким образом у людей будет стимул кататься на трамвае чаще, чтобы зарабатывать очки.

Бурундук был выбран, поскольку является частью герба усть-илимского района.

бурундук – символ уникального животного мира Усть-Илимского района и смысловая аналогия с местным наименованием коренных жителей

## Умка – персонаж талисман усть-илимской трамвайной линии

связал бы процесс поездки и зарабатывание очков в приложении. В приложении он за каждый отсканированный код получал бы жёлуди от пользователя, взамен давая бонусные очки. А в самом трамвае он бы появлялся в качестве помощника и давал бы полезные советы по поведению в трамвае

**не сорите!**



**не увлекайтесь едой!**



**знайте меру**

**не прислоняйтесь!**



**я не могу быть всегда рядом**

Уступайте место старшим!



# ОБРАЗЫ

# ВАРИАНТЫ.

## Вариант 1

автор Амина Семкова



**Дополнительные неосновные логотипы**

**Итоговый основной вариант**



В логотипе отражены все важные сферы жизни города. В итоговый вариант вошли силуэты Усть-Илимского моста, трамвай, здание администрации города и Усть-Илимская церковь

# ЛОГОТИП

СССР  
тематика



автор Александра Яловицкая

# ВАРИАНТЫ.

**Вариант 2**  
**СССР тематика:**



За идею я взяла старые советские плакаты и афиши города, которые больше всего отражали стиль того времени. Шрифт логотипа был оформлен в стиле советских фильмов, с присущим им объемностью и эффектом ручной записи, потому что именно такие заголовки и приходят в голову при фразе «советские фильмы» (девчата, Иван Васильевич, Любовь и голуби.)

Цвет шрифта основывался на общем представлении советского союза. При первом упоминании того времени, в голове сразу же вспоминается красный. Усть-Илимск-город, который окружает со всех сторон тайга. И на логотипе города мне хотелось подчеркнуть эту деталь. Стела, силуэт которой и находится на логотипе-одна из первых достопримечательностей, которые видят люди, приезжающие в город.

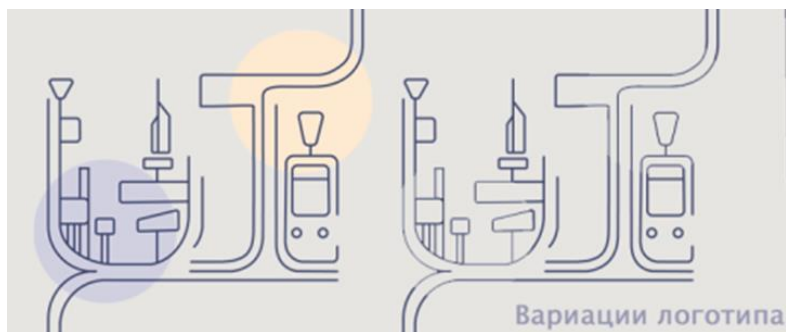
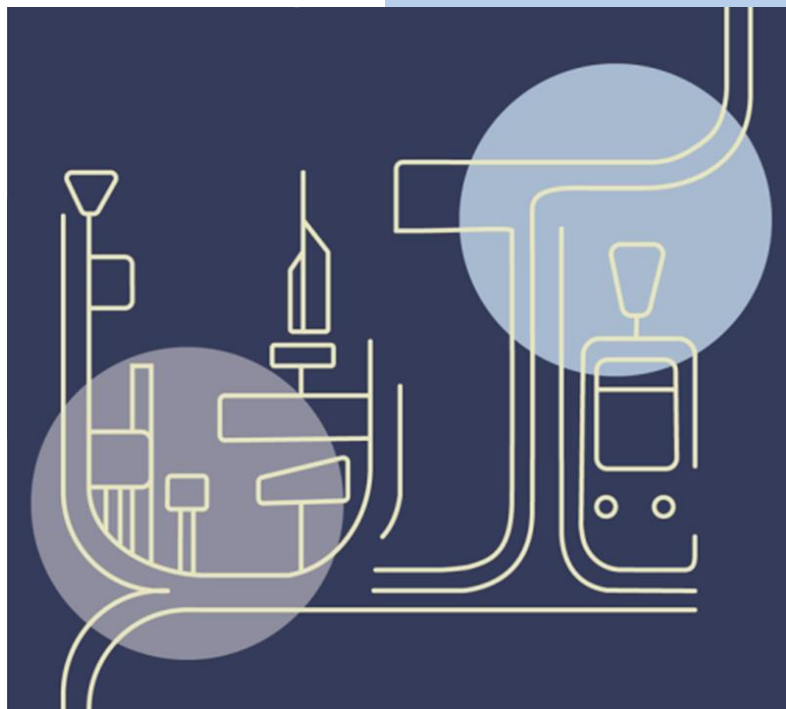
ЛОГОТИП

# Вариант 3

автор Екатерина Павлова

# ВАРИАНТЫ.

В логотипе представлены основные образы, ассоциирующиеся с городом. Городские стелы, трамвай. Все элементы композиции заключены в главные буквы города У И



Логотип вариант 1



Логотип Вариант 2



# ЛОГОТИП

# ВАРИАНТЫ.

## Вариант 4

автор Ксения Нестерова



Главной задачей в формировании логотипа являлось совмещение сразу нескольких достопримечательностей города, для создания узнаваемой картинки. Были выбраны: Усть - Илимская ТЭЦ, ГЭС, храм все святых, трамвай и жилая застройка. Очертания завода сзади названия города говорят нам о том, что в городе существуют несколько промышленных предприятий, три полосы, исходящие из буквы У символизируют ГЭС, застройка не дает нам забыть, что это все таки город, а не просто набор значимых мест, ну и трамвай, как символ гордости горожан



# ЛОГОТИП

# У

# СТЬ

# И

# Л

# ИМСК

### История образования города

Город появился во многом благодаря строительству Усть-Илимской ГЭС. По гидрологическим показателям она должна была быть ниже устья крупного правого притока Ангары — Илимья. Поэтому проект получил название Усть-Илимская ГЭС. Отсюда и название Усть-Илимск: жюга было и предложение назвать город Радужевый — в память сосланного сюда первого революционного демократа А. Н. Радичева. Однако позже в сентябре 1960 г. Государственная комиссия приняла решение: признать наиболее целесообразным местом для возведения Усть-Илимского гидроузла створ в 20 км ниже устья р. Илим, на Ангаре у скалистого Толстого мыса. Кроме Толстого мыса, рассматривались также Невонская Сопка и Бадаринская сопки.

Началом формирования города Усть-Илимск можно считать 1965 год, когда исполком Иркутского областного Совета депутатов трудящихся утвердил рабочий поселок Усть-Илим в составе Братского района.

В 1968 году указом Президиума Верховного Совета РСФСР был образован Усть-Илимский район (из территорий, отчужденных от Братского и Нижне-Илимского районов) с центром в рабочем посёлке Усть-Илим.

В 1973 году рабочему посёлку Усть-Илим был присвоен статус города областного подчинения. 27 декабря 1973 года считается Днём образования города Усть-Илимска.

Расстояние до Иркутска по железной дороге — 1280 км; по автодороге — 890 км; по автотрассе — 650 км. Расстояние до Братска по автодороге — 248 км. Расстояние до Красноярска по прямой — 636 км. Средняя высота над уровнем моря составляет 297,5–320 метров. Затопленный город Илимск находился в стороне от Усть-Илимска, на реке Илимье.

Усть-Илимск является местом проведения четырёх всесоюзных комсомольских строек с привлечением специалистов из социалистических стран (Усть-Илимская ГЭС, город Усть-Илимск, Усть-Илимский ЛПК, железнодорожная ветка Хребтовая—Усть-Илимск); из перечисленных строек, три являлись ещё и ударными (ГЭС, город и ЛПК). Прогнозируемый существующий рост населения до 250–350 тысяч человек. В 1992 г. численность населения составляла 114 тыс. чел. Сейчас население 79 370 чел. Площадь собственно города 20 628,5 га, а всего городского округа — 22 676,0 га.

У Усть-Илимска есть три города-побратима. В советские времена — Карл Маркс-Штадт (ГДР). В новые времена появились ещё два побратима — Ханьдун (КНР) и Хонгквейский айлан Монголии. Распоряжением Правительства РФ от 29.07.2014 N 1398-р «Об утверждении перечня моногородов» Усть-Илимск включён в список моногородов Российской Федерации со стабильной социально-экономической ситуацией.

# БРОШЮРА.

Для того чтобы гости города не упустили самое интересное во время визита в Усть-Илимск наша команда предлагает несколько интересных решений. Брошюра с информацией о городе-это бесплатный раздаточный материал, который может получить любой желающий на крупных остановочных пунктах и въездах в город.

Мы разработали туристический маршрут с самыми знаковыми местами города. Маршрут подробно изложен на карте. Каждая остановка нашего маршрута имеет на брошюре краткую историческую справку, рассказывающую о достопримечательности



**Стела**  
Стела Усть-Илимск находится при въезде в город по автодороге Братск - Усть-Илимск. В центре - сооружение из бетона в виде разномасштабных ребристых стел, три из которых увенчаны бетонными кубами. Все они символизируют три Всесоюзные ударные комсомольские стройки: ГЭС, города, ЛПК - и изображают комсомольские флажки.



**Трамвай**  
Усть-Илимский трамвай — трамвайная система, одна из немногих в России являющаяся по исполнению и именной официально скоростная трамваи, и одна из последних созданных в СССР и России трамвайных систем. Протяжённость трамвайной линии от станции «Якаторово» до станции



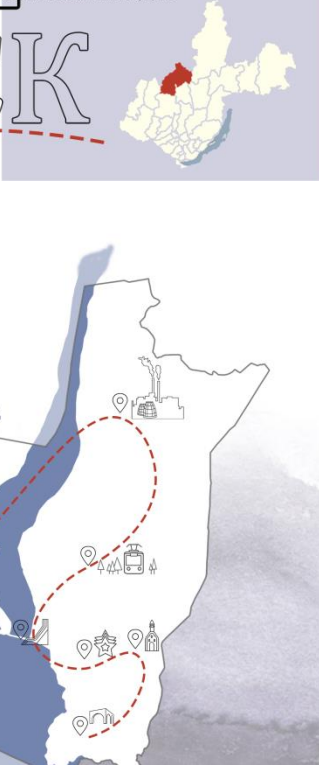
**Мемориал**  
Мемориал Три звезды установлен к 40-летию Победы Советского народа над фашистской Германией. Памятник представляет собой бетонный комплекс, в составе которого три звезды: Большая, средняя и маленькая. Мемориальные мраморные доски с фамилиями солдат, погибших в годы ВОВ



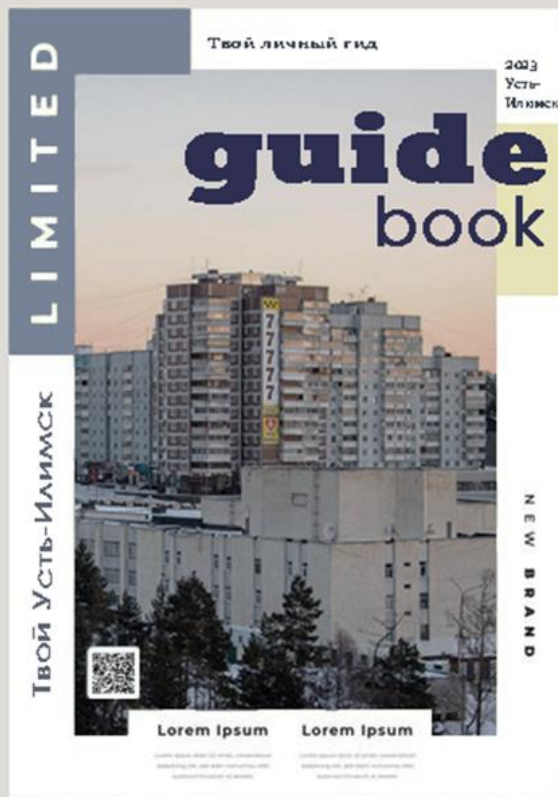
**Церковь**  
3 июля 1998 года в центре города на праздник святого Софрония заложил часовню во имя иконы Пресвятой Богородицы «Восхищение полюбившей». 28 октября 2000 года часовня освящена архиепископом Иркутским. В октябре 2001 года на территории часовни устроена аллея памяти погибшим воинам в Афганистане и Чечне.



Расположен в северной части Иркутской области, на обоих берегах Ангары. Город состоит из двух частей — Левобережной (Старый город), и Правобережной (Новый город). Местечко, что Старый город старше. Итогового всего на 7 лет его строительство происходило в конце 70-х — начале 80-х).



# НАВИГАЦИЯ



Гайд бук- путеводитель по городу, рассказывающий историю объекта. Бумажный гид может использоваться как сувенирная продукция

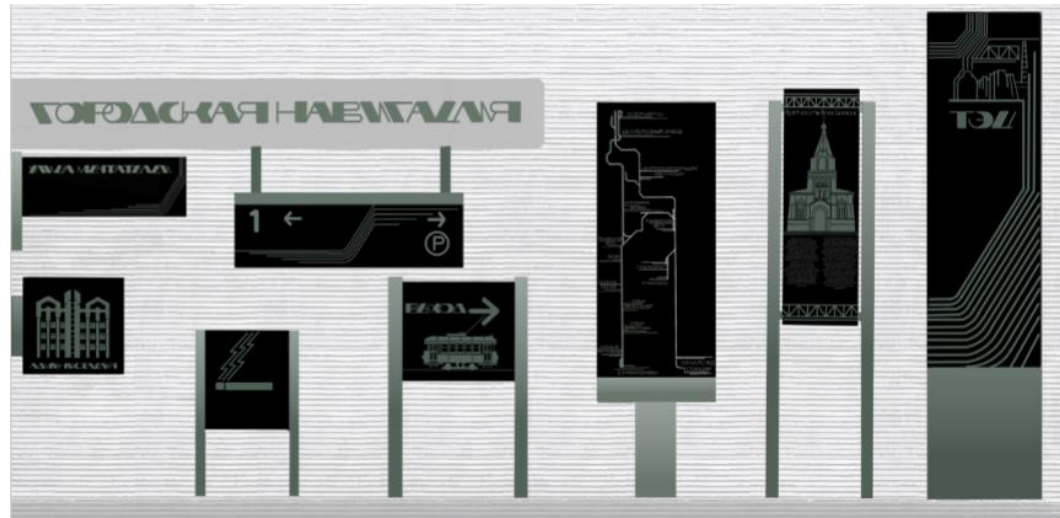
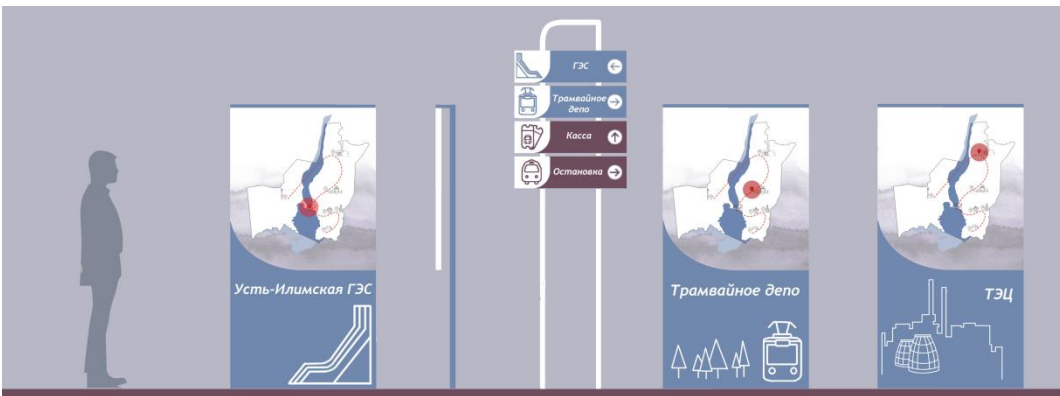
**ГАЙД БУК.**



**НАВИГАЦИЯ**

# ГОРОДСКАЯ НАВИГАЦИЯ.

Примеры  
АМФ, решенных в  
единой стилистике  
Для облегчения  
навигации по городу



ГОРОД



Для празднования дня города  
Мы разработали тематические  
Флажки, гирлянды, плакаты, растяжки, фотозоны  
С символикой и узнаваемыми элементами  
Города. Единая стилистика городского  
Пространства смотрится гораздо более стильно,  
чем  
Разномастные элементы праздничного дизайна.



Тематическая фотозона

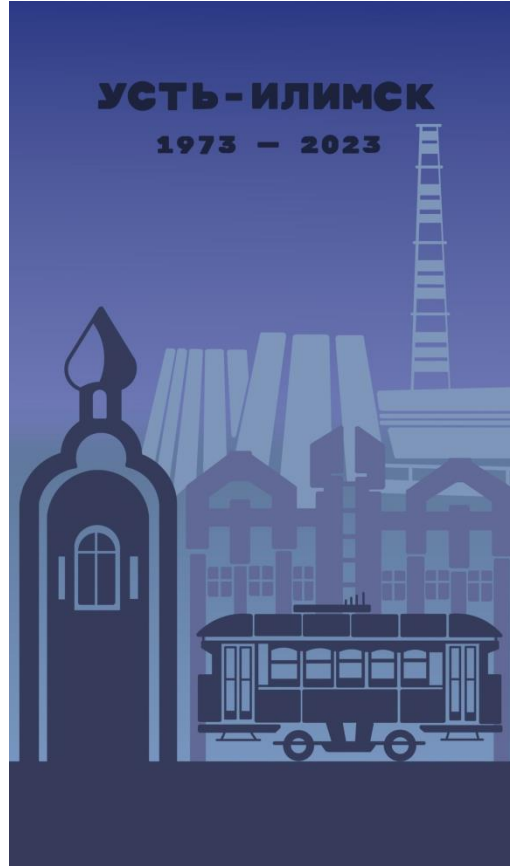
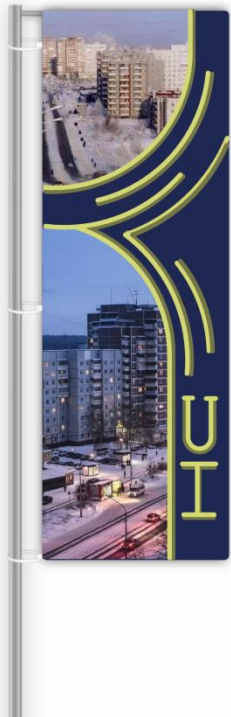


# ДЕНЬ ГОРОДА.



1973 . 2023

ПРАЗДНИК



**ДЕНЬ ГОРОДА.**

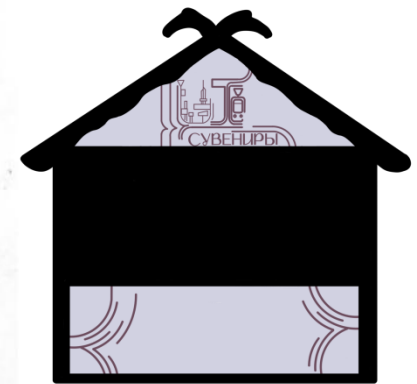
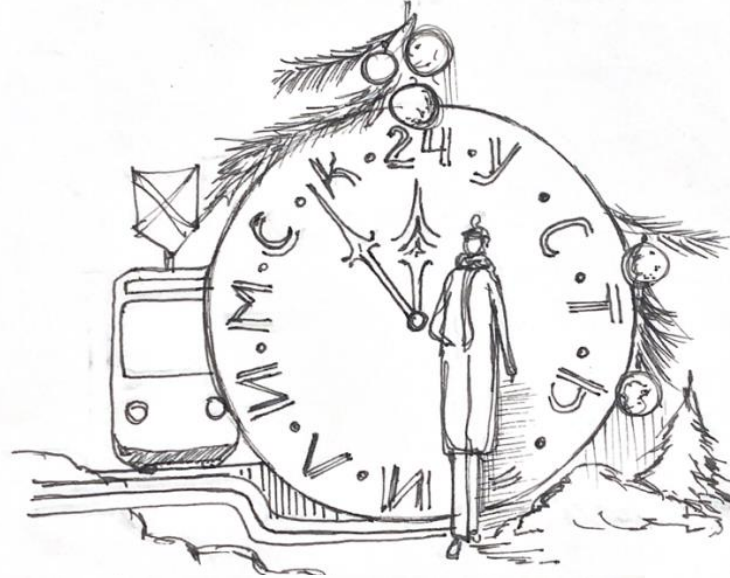


Плакаты на день города

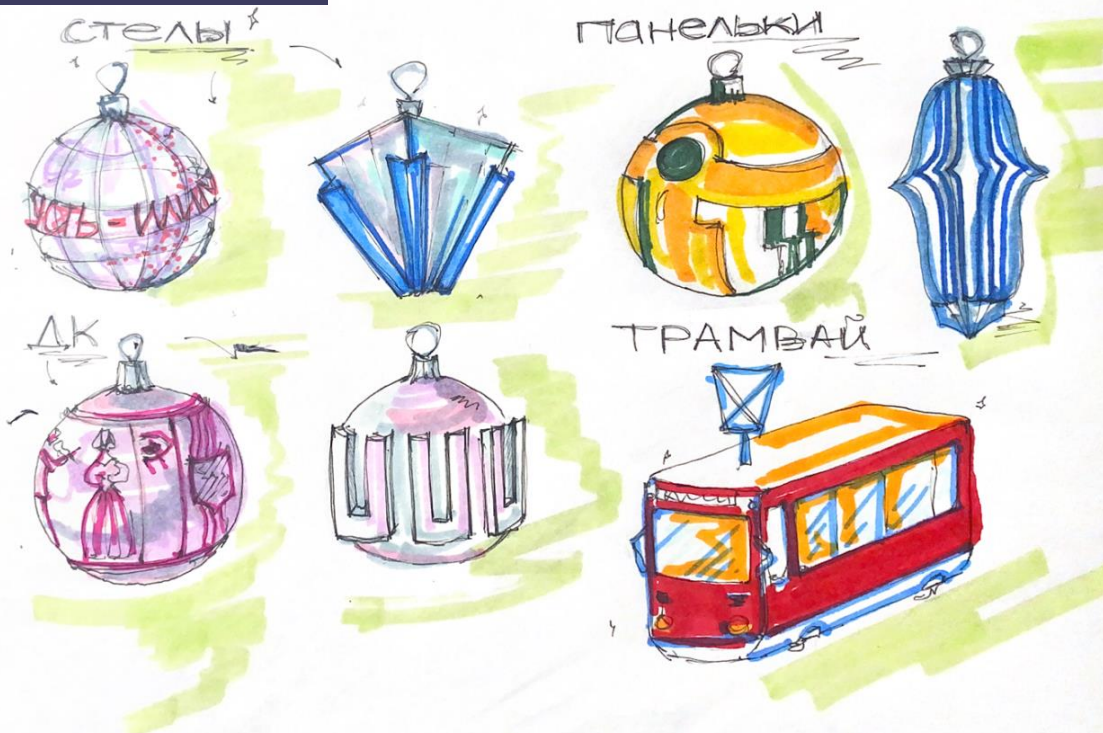
**ПРАЗДНИК**



А для настоящих ценителей  
Мы разработали коллекцию  
Елочных игрушек, в которых можно  
Разглядеть детали любимого



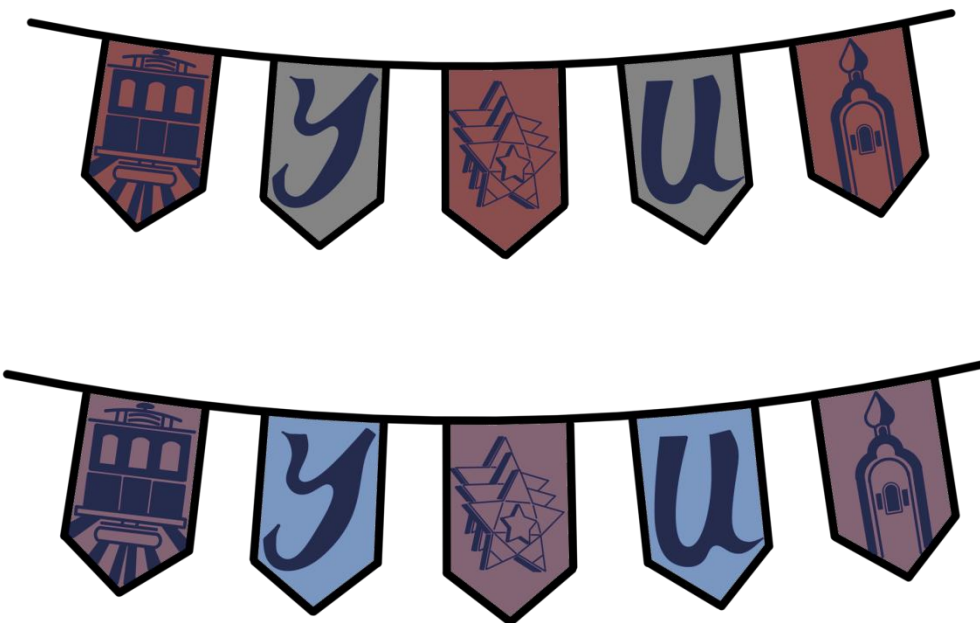
Для новогодних празднеств  
В городе мы разработали  
Фотозону и палатки-шале,  
В которых может  
продаваться  
Сувенирная продукция  
Или же еда и напитки на  
Площадях массовых зимних  
гуляний.



**НОВЫЙ ГОД.**

**ПРАЗДНИК**

С НОВЫМ ГОДОМ



**НОВЫЙ ГОД.**

ПРАЗДНИК

# Используемая литература.

1. Шимко В.Т. Архитектурное формирование городской среды: Учеб. пособие для Нефёдов В.А. Средства архитектурно-ландшафтной реконструкции города // Архитектура. Строительство. Дизайн. 2005. – № 1– 60–61 с.
2. Клин. Альбом нового облика. Губернаторская программа “Наше подмосковье”.Руководитель проекта Чайка И.И.
3. Визгалов Д.В. Пусть города живут. Москва: Сектор 2015–272 с.
4. Визгалов Д.В. Брендинг города Институт экономики города Москва 2011
5. Журавлева Е.О. Пешеходная удица в исторической застройке: история, проекты. Архитектон. Известия ВУЗов №2 (62) июль 2018. ISBN 1990-4126
6. Лейман Ю.А. Сборник квест-игр образовательной деятельности по вопросу нравственно-патриотического воспитания. Томск 2020